

NICU JIANU

LIBRIS

BISERICI  
DE LEMN din

TRANSILVANIA

judetul ARAD



EMIA

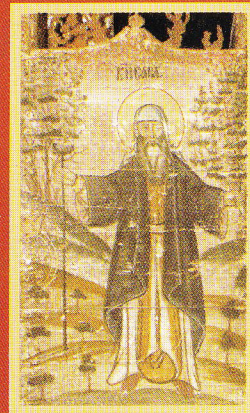
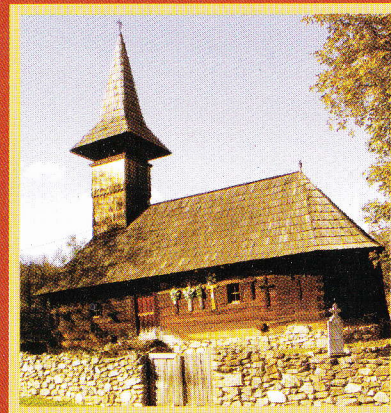
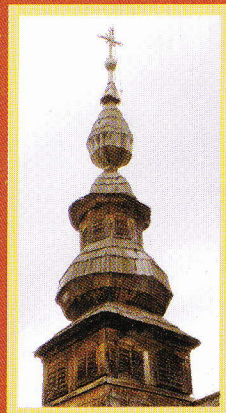
**nicu jianu**

**Biserici de lemn din Transilvania**

**Episcopia Aradului și Hunedoarei**

**album**

**judeteul ARAD**



**Editura EMIA**



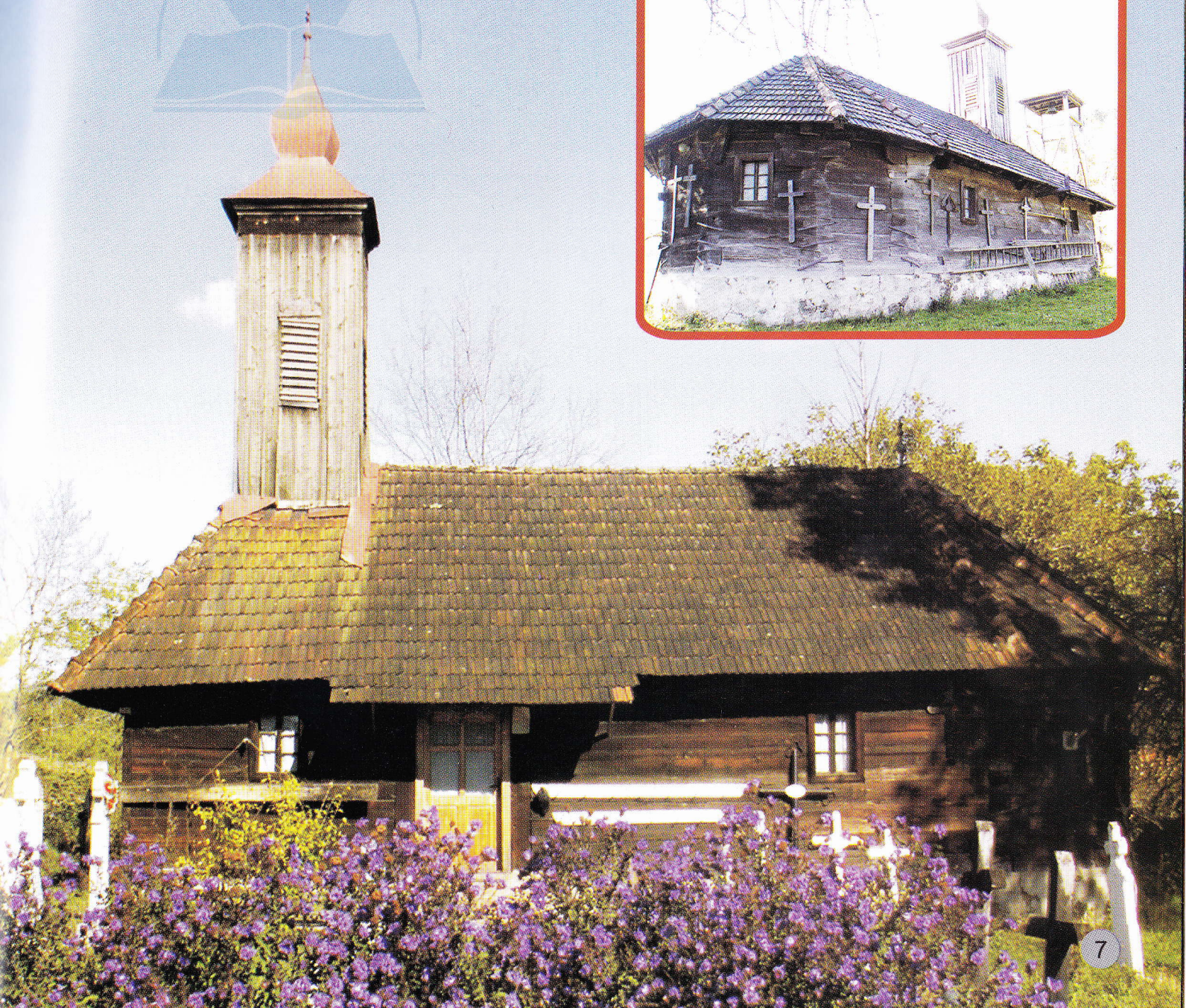
## CUPRINS

Cuvânt înainte.....	25
Argument.....	29
Biserica din Arad.....	2, 33
Biserica din Arad Gai.....	31
Biserica din Bodești.....	3, 35
Biserica din Brazii.....	4, 37
Biserica din Bruznic.....	5, 38
Biserica din Budești.....	42
Biserica din Ciuntești.....	6, 44
Biserica din Corbești.....	7, 46
Biserica din Cristești.....	8, 48
Biserica din Groși.....	9, 50
Biserica din Groșii Noi.....	10, 51
Biserica din Iercoșeni.....	11, 53
Biserica din Ionești.....	12, 55
Biserica din Julița.....	13, 57
Biserica din Luncoșoara.....	14, 59
Biserica din Mădrigești.....	15, 61
Biserica din Poiana.....	16, 62
Biserica din Roșia Nouă.....	17, 65
Biserica din Șoimuș-Buceava.....	18, 40
Biserica din Țărmure.....	19, 72
Biserica din Tisa.....	20, 69
Biserica din Troaș.....	75, 85
Biserica din Valea Mare.....	22, 78
Biserica din Vâsdoci.....	23, 79
Biserica din Vidra.....	24, 80
Biserica din Zăbălț.....	83
Biserica din Hontîșor.....	84
Biserici dispărute.....	87
Harta județului Arad.....	92
Cuprins.....	95
Bibliografie.....	96

Bodești, com. Hălmațiu: Biserica de lemn "*Pogorârea Sf. Duh*" - monument istoric



Corbești, com. Petriș: Biserica de lemn "Nașterea Maicii Domnului" - monument istoric



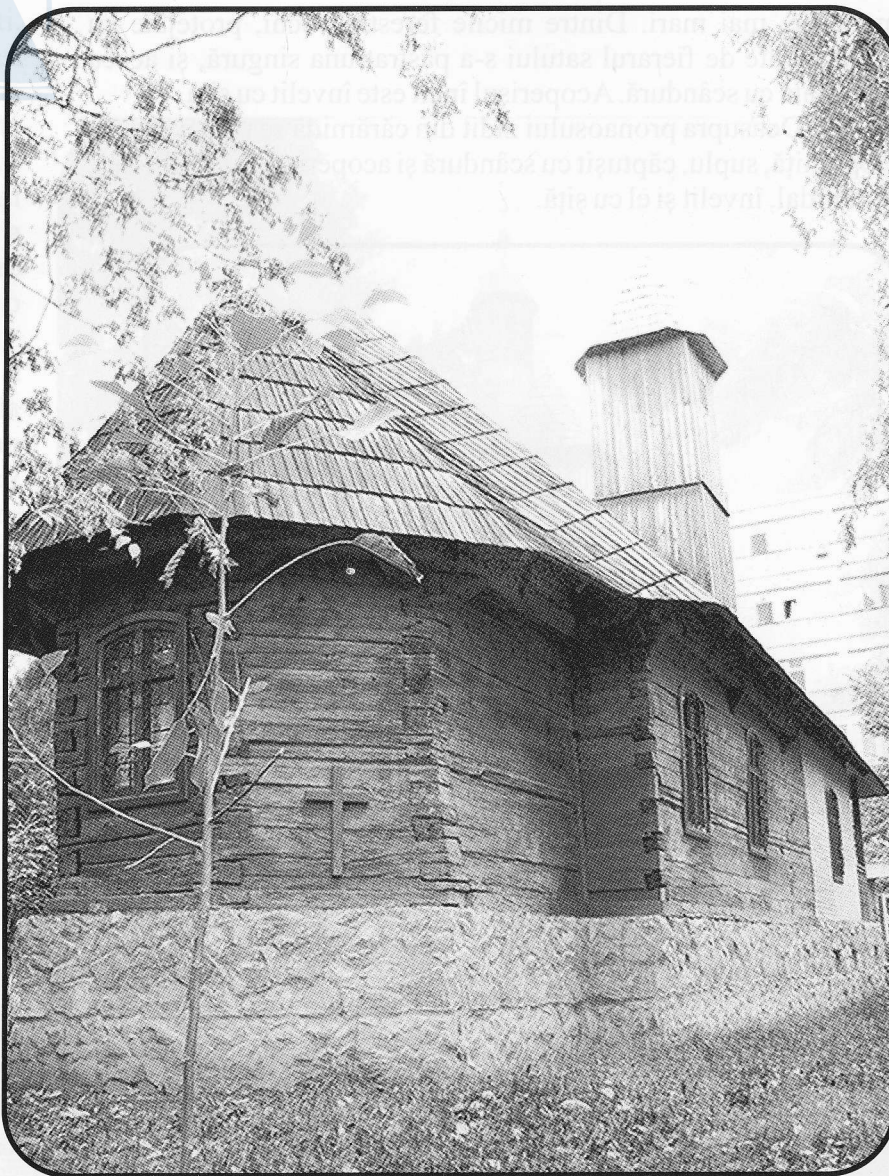


În incinta Spitalului Județean din Arad a fost adusă din satul Groșeni, comuna Archiș, biserica de lemn, cu hramul “Cuvioasa Paraschiva”, construită în anul 1725.

La Arad, monumentul, de dimensiuni apreciabile, a fost așezat pe un soclu înalt din piatră zidită, adăugându-i-se un pronaos cărămidă precum și un pridvor.

Edificiul a fost construit din bârne masive de gorun, cioplite pe patru fețe și așezate una peste alta, acest sistem de construcție fiind definit de etnologia europeană cu termenul german “Blockban”, după celebrii etnologi germani Arthur și Michael Haberlandt.

Planul bisericii este cel dreptunghiular, cu succesiunea rituală de spații: pronaos, naos și altar. Altarul fiind decroșat în raport cu corpul principal al edificiului rezultând astfel o mai clară marcarea a sanctuarului, cu aspect de absidă. Monumentul are absida altarului tratată poligonal cu cinci laturi, latura centrală fiind orientată către răsărit, direcție cardinală cu valoare simbolică, marcată și prin prezența unei ferestre în ax. Din păcate fereastra nu mai este cea originală, cu prilejul mutării, vechile ferestre au fost înlocuite cu ferestre



moderne, mai mari. Dintre micile ferestre vechi, protejate cu gratii făcute de fierarul satului s-a păstrat una singură, și aceea înfundată cu scândură. Acoperișul înalt este învelit cu șită.

Deasupra pronaosului zidit din cărămidă se ridică turnul-clopotniță, suplu, căptușit cu scândură și acoperit de un coif scurt, piramidal, învelit și el cu șită.

